



# ONDERZOEK DE HORIZON

HUIS VAN DE WIJK  
SPAARNDAMMERBUURT & DE HOUTHAVEN

vanvieren

Amsterdam, 18 februari 2021



## **Onderzoek de Horizon**

Naar een aantrekkelijke plek voor de gehele buurt

In opdracht van Stadsdeel West

Amsterdam, 18 februari 2021

Eric Lugtmeijer  
Jaap Storteboom

[www.vanvieren.nl](http://www.vanvieren.nl)

## Inhoud

Vooraf .....	4
1. Inleiding.....	5
De vraagstelling van het onderzoek .....	5
Onze aanpak.....	5
2. Het gebouw de Horizon .....	6
Geschiedenis .....	6
Het gebouw nu .....	6
3. Het huidige gebruik van de Horizon.....	9
Welke activiteiten vinden er plaats? .....	9
Waarom bruist de Horizon niet? .....	10
Tevredenheid over het activiteitenaanbod .....	11
4. Behoeftte en mogelijkheden van het buurthuis in beeld.....	13
Waar behoefte aan bestaat .....	13
Een nieuwe plek een nieuwe ontmoeting? .....	14
Mogelijkheden voor een meer actieve programmering .....	14
Wat is er nodig om de kansen te pakken die er liggen?.....	17
5. Buurtteams en kwetsbare meiden in de Horizon.....	18
Huisvestingplannen voor buurtteams in de Horizon.....	18
Haalbaarheid huisvesting voor kwetsbare meiden.....	19
6. Advies voor hoe verder.....	21
Uitgangspunten voor het vervolg .....	21
Vier hoofdlijnen .....	22
Praktische vervolgstappen .....	25
Bijlage 1 Ontwikkelingen tussen buurthuis en bieb .....	27
Bijlage 2 Verantwoording onderzoeksmethodiek .....	29

## Vooraf

In opdracht van het stadsdeel West hebben we in de periode half november 2020 tot eind januari 2021 onderzoek gedaan naar de mogelijkheden om van buurthuis de Horizon, gelegen op de grens van de oude Spaarndammerbuurt en de nieuwe Houthavens een ontmoetingsplek te maken voor alle bewoners van beide buurten.

In deze 11 weken tijd hebben we, midden in de tijd van Corona, de Spaarndammerbuurt en de Houthaven en haar bewoners zo goed als mogelijk leren kennen. Ondanks de korte tijd en de beperkingen die digitaal contact met zich meebrengen hebben we 50 mensen gesproken over het gebouw en over de bestaande en mogelijk nieuwe activiteiten in de Horizon. Ook hebben we bijna 170 mensen bereikt met de online enquête. We hebben een heel betrokken Klankbordgroep van actieve bewoners en vrijwilliger in de Horizon meegemaakt waar we veelvuldig mee hebben kunnen sparren. Kortom, een hele betrokken groep bewoners en professionals die met veel energie in heel korte tijd hebben meegedacht hoe we van de Horizon een plek kunnen maken die aantrekkelijk is voor bewoners met verschillende wensen en motieven. Daarvoor veel dank.

De rapportage is zo opgebouwd dat wordt gestart in de inleiding met een korte beschrijving van de bestuursopdracht die door het Dagelijks Bestuur van stadsdeel West is opgesteld en de aanpak die wij in de afgelopen weken hebben gevolgd. In hoofdstuk 2 wordt vervolgens een beschrijving gegeven van de Horizon zoals het nu is waarbij de nadruk ligt op de fysieke kant, het gebouw en de gebruikers. In hoofdstuk 3 wordt ingegaan op het huidige gebruik van de Horizon gezien vanuit de inhoudelijke kant, de programmering. In hoofdstuk 4 wordt de behoefte en de vraag in kaart gebracht van buurtbewoners als het gaat om de programmering en activiteiten. In hoofdstuk 5 geven we aan wat de mogelijkheden zijn voor huisvesting van buurtteams en kwetsbare meiden. In hoofdstuk 6 zetten we de uitgangspunten voor het vervolg op een rij en beschrijven we de vier belangrijkste acties en zes praktische vervolgstappen.

Veel leesplezier.

Jaap Storteboom  
Eric Lugtmeijer

# 1. Inleiding

## De vraagstelling van het onderzoek

De kernvraag, zoals geformuleerd in de bestuursopdracht (d.d. 29 oktober 2020), is hoe het buurthuis De Horizon een aantrekkelijke ontmoetingsplek kan zijn voor alle bewoners van de omliggende buurten. In deze bestuursopdracht worden met name de Spaarndammerbuurt en De Houthaven genoemd. Daarin zal een goede afweging moeten plaatsvinden tussen de verschillende wensen en verlangens die er zijn voor de beschikbare m2 die de Horizon heeft.

Er zijn een aantal wensen voor de invulling van de Horizon in de Bestuursopdracht verwoord. Vertaald in vragen:

- Kan een (extra) programmering de schakelfunctie tussen Spaarndammerbuurt en De Houthaven verbeteren?
- Kan de programmering een bijdrage leveren in de 'bonding en bridging' tussen verschillende groepen in de buurt?
- Welke plek krijgen de nieuw te vormen Buurtteams in het gebouw?
- Is de Horizon een plek voor maatschappelijke opvang gericht op vrouwen en kwetsbare meiden op de bovenste verdieping(en)?
- Op welke manier kan het potentieel aan vrijwilligers worden benut?

De haalbaarheid van bovengenoemde wensen zal worden onderzocht in dit onderzoek. Bij de weging van de verschillende mogelijkheden zal de financiële en technische haalbaarheid in grote lijnen (en globaal) in kaart worden gebracht. Voorop staat in welke mate de verschillende potentiële activiteiten/gebruikers een bijdrage kunnen en willen leveren aan een goed functionerend, laagdrempelig en door bewoners gedragen buurtcentrum. Oftewel de som moet meer zijn dan de afzonderlijke delen. Daarin is het belangrijk om de behoefte van bewoners in kaart te brengen en daarbij te kijken welke opties een buurtcentrum aantrekkelijk maken.

## Onze aanpak

Vanuit onze visie is een goed functionerend buurtcentrum een plek waar de bewoners zich (mede)eigenaar voelen en bereid zijn zich in te zetten voor het beheer als de activiteiten die er plaatsvinden. Daarin is het belangrijk dat bewoners, c.q. sleutelpersonen uit de buurt, zich mede-eigenaar gaan voelen. Daarom hebben we in dit onderzoek een vertegenwoordiging van bewoners (Klankbordgroep), vanaf de start betrokken bij zowel de opzet, de uitvoering als bij de uitkomsten van het onderzoek. Naast de verschillende Klankbordgroepbijeenkomsten, hebben we diverse mensen gesproken die actief zijn in de wijk, is een expertmeeting georganiseerd (kwetsbare meiden), is een bewonersbehoefte onderzoek gehouden onder ongeveer 170 respondenten en is een interview ronde geweest met een aantal stedelijke organisaties naar de belangstelling om activiteiten als cursussen, lezingen, activiteiten te organiseren in de Horizon (voor de onderzoeks-verantwoording zie de bijlage).

In het onderzoek is ook gekeken naar de functie (rol, plaats) van De Horizon in het netwerk van bestaande maatschappelijke voorzieningen in de wijk.

## 2. Het gebouw de Horizon

### Geschiedenis

De Spaarndammerbuurt en de Horizon kent een bewogen geschiedenis. “Het Zaandammerplein en omgeving is het domein van architect Karel de Bazel: hij ontwierp de woningen in opdracht van de Gemeentelijke Woningdienst (jaren dertig). Ze waren onderdeel van het 3500-woningenplan om met name de allerarmsten onderdak te bieden. Soberder dan die van de woningbouwverenigingen en zonder een grote keuken, alleen met een spoelhok. Er woonden veel communisten. Het Zaandammerplein stond ook wel bekend als het 'Rode Plein'. Op 1 mei ging bij bijna alle huizen de rode vlag uit”.

Aan het plein stond ook een school. Tegenwoordig is dit buurthuis de Horizon. “Het grote plein zelf was bestemd voor de in 1918 opgerichte speeltuinvereniging Spaarndammerkwartier. Om baldadigheid tegen te gaan konden jongens en meisjes hier samen korfballen.” (uit: Ons Amsterdam, Achter de Sporen, juni 2017).

Anno 2021 is het gebouw De Horizon een rijksmonument en in eigendom van Gemeentelijk Vastgoed. De Horizon ligt midden in de Spaarndammerbuurt en ligt vlak bij de nieuwe wijk De Houthaven.



### Het gebouw nu

Het gebouw De Horizon bestaat uit vier verdiepingen. De begane grond en de eerste verdieping zijn samen ca. 1.200 vierkante meter bruto vloeroppervlakte (BVO). De tweede en bovenste verdieping zijn samen ca. 1.100 vierkante meter BVO. Het gebouw heeft twee liften en vier trappenhuisen die voor de ontsluiting zorgen van het gebouw. De hoofdingang van het gebouw ligt nu aan de Hembrugstraat. Er zijn wel ingangen aan het Zaandammerplein maar deze worden niet vaak gebruikt en zijn ook niet de echte hoofdingangen van het gebouw.

Wanneer je via de ingang via de Hembrugstraat binnenkomt en via de entree binnenloopt dan zie je dat de straatklinkers doorlopen in het gebouw (een architectonisch trucje) om het verschil tussen binnen en buiten wat uit te vlakken. De huidige entree bevalt niet goed, deze is onhandig ingedeeld, heeft een ongezellig atmosfeer mede door afwerende balie met

glaswand en de kou die binnenkomt door de deur. Daarbij heeft de ruimte nu te veel de uitstraling van een wachtruimte voor maatschappelijke opvang en nodigt deze niet uit om even binnen te lopen. In opdracht van Combiwel zijn een drietal schetsen gemaakt om het anders in te delen en anders in te richten dit ook met het oog op de mogelijke vestiging van buurtteams in het gebouw. Er is een peiling gehouden onder het publiek welke van de 3 schetsontwerpen de voorkeur heeft. De besluitvorming over de verbouw is even aangehouden in afwachting van de uitkomsten van dit onderzoek.

De plattegrond van het pand is, op de entree en de grote zaal op de 1<sup>e</sup> verdieping na, symmetrisch. Op de begane grond, de eerste en de tweede verdieping is de indeling grotendeels gelijk aan elkaar. Dat geldt ook voor de liften en trappenhuisen. Aan de ene kant zijn de grote lokalen te zien en aan de andere kant de kleinere ruimtes (opslag en spreekruimtes) De zolderverdieping is ook symmetrisch maar afwijkend van de rest.

De begane grond, de eerste etage en de buitenruimte zijn verhuurd aan Stichting Combiwel Buurtwerk voor de exploitatie van het buurthuis Horizon. Een deel van de beschikbare ruimte in het buurthuis wordt ingenomen door de Maatschappelijke Dienstverlening, ook onderdeel van Combiwel. Het betreft een kantoor van circa 50 m<sup>2</sup> op de begane grond en het gebruik van meerdere kleinere spreekkamers op zowel de begane grond als de eerste verdieping. Daarnaast huurt de stichting Social Tech op vaste basis een ruimte van circa 50 m<sup>2</sup> op de eerste verdieping voor het geven van computerlessen. Omdat het desktopcomputers zijn betreft het een vaste opstelling waardoor deze ruimte niet voor andere doeleinden i.h.k.v. de buurthuisfunctie kan worden gebruikt. In de praktijk betekent dat ca. 2/3 van de onderste twee verdiepingen daadwerkelijk beschikbaar is voor activiteiten van 'het huis van de wijk'. Op de begane grond is daarnaast grotendeels in gebruik als (professionele) keuken en buurtrestaurant dat dagelijks open is. Op de eerste verdieping is er ook nog de oude keuken die in gebruik is voor kookactiviteiten van buurtbewoners. Hieronder is een schematische weergave gegeven van het pand met de grotere ruimtes, gezien vanaf de kant van de Hembrugstraat. Aan de kant van het plein bevinden zich de kleine ruimtes die worden gebruikt als gespreksruimtes voor de maatschappelijke dienstverlening of voor opslag (zie ook de eerste plattegrond van de tweede verdieping op de volgende pagina)

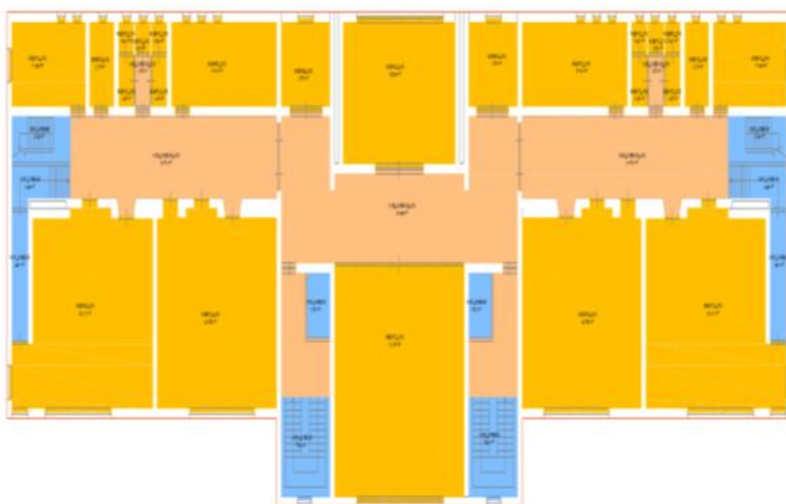
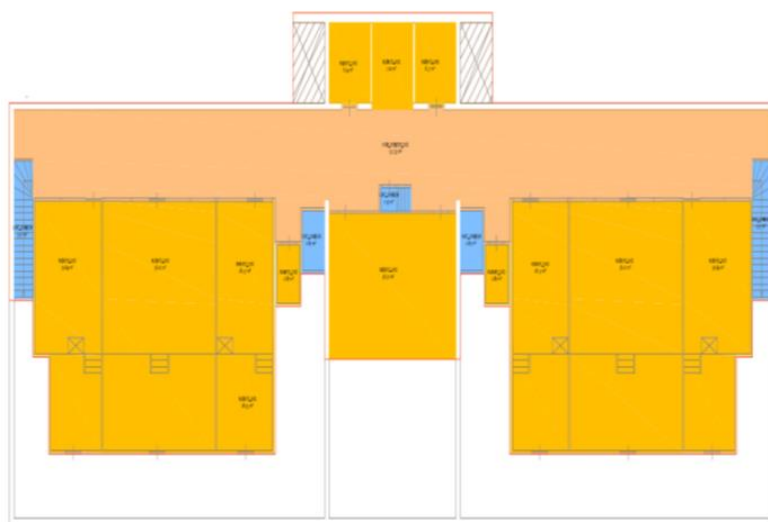
## Huidige situatie (schematische weergave)

	Bedrijf antikraak		Wonen antikraak	
		Ateliers Antikraak		
Computer lokaal	Crea lokaal	Activiteiten ruimte 116m <sup>2</sup>	Kinder lokaal	keuken
buurteam	Activiteiten ruimte	Entree	Restaurant	keuken

De tweede en derde etage (zolder) worden, na het vertrek van IJsterk/stichting Dock, die activiteiten voor jongeren organiseerde, al geruime tijd niet meer verhuurd. Sinds circa 6 a 7 jaar zijn beide verdiepingen in het beheer van de stichting De Zwerfkei die de ruimtes voor een laag bedrag ter beschikking stelt aan tijdelijke gebruikers als 'antikraak'. De huidige

gebruikers zijn een combinatie van kunstenaars die ruimtes in gebruik hebben als atelier, kleine bedrijven met een kantoorfunctie en zijn er op dit moment twee mensen die een ruimte in gebruik hebben als woning. De faciliteiten voor bewoning zijn minimaal m.b.t. sanitaire voorzieningen; er zijn er enkele gemeenschappelijke toiletten en een douche. Een snelle blik op de bovenverdiepingen laat zien dat het onderhoud in de binnenruimte redelijk goed is. Er is daarin door ons niet gedetailleerd gekeken naar o.a. de installaties (CV, elektriciteit, sanitair/keuken), maar deze zijn volgens de eigenaar op orde. Voor anti-kraak is het een betrekkelijk luxe ruimte met een fantastisch uitzicht over het plein. Mooi dus, voor de bewoners en gebruikers die er nu met veel plezier van gebruikmaken.

De gemeente Amsterdam heeft nu het voornemen de bovenste twee verdiepingen te verhuren aan één of meerdere partijen die passen binnen de bestemming in het pand. De bestemming is 'gemengd 3' dat betekent dat in het pand, kantoren, bedrijven en maatschappelijke voorzieningen gevestigd kunnen worden. In het pand mag niet gewoond worden). De maatschappelijke huur die gerekend wordt betreft €103,-/m2 VVO, in totaal is dit €101.455,- per jaar, in huidige staat zonder investering/aanpassing.

**2<sup>e</sup> Verdieping****Zolder**



### 3. Het huidige gebruik van de Horizon

De Horizon is een 'Huis van de Wijk', een buurthuis van, voor en door inwoners van de wijk. Dat betekent dat wijkbewoners geacht worden zelf zoveel mogelijk invulling te geven aan de activiteiten die in de Horizon plaatsvinden en ook een bijdrage leveren aan het beheer van het pand. Vanuit Combiwel buurtwerk is er een beheerder aangesteld die verantwoordelijk is voor het beheer van het pand en zijn er twee buurtwerkers die in de Spaarndammerbuurt en de Houthaven bewoners proberen te activeren en zo nodig te ondersteunen als zij activiteiten willen organiseren. De ruimtes worden voor bewonersactiviteiten gratis ter beschikking gesteld en daarnaast is er, via het buurtbudget, ruimte om ook een kleine financiële ondersteuning te geven aan bewoners die activiteiten voor de buurt organiseren.

Combiwel ontvangt van het stadsdeel een jaarlijkse subsidie om de Horizon te exploiteren. Wel is daarbij uitgegaan dat er ook wat eigen inkomsten (ca. € 40.000) zijn door bijvoorbeeld (commerciële) verhuur van ruimtes en opbrengsten van de verkoop van koffie en thee. Het is belangrijk om te beseffen dat Combiwel geen opdracht van het stadsdeel heeft en dus ook geen capaciteit beschikbaar heeft om zelf activiteiten aan te bieden of om zorg te dragen voor een actieve programmering. Zwart wit gezegd: of er activiteiten plaatsvinden in de Horizon en of deze activiteiten goed aansluiten bij de vraag uit de buurt hangt volledig van de bewoners zelf af. Dit geldt overigens alleen voor het deel dat huis van de wijk is in het gebouw – in het kader van de maatschappelijke dienstverlening organiseert Combiwel activiteiten in het gebouw zoals gratis inloopsprekuren voor vragen over geld, administratie of persoonlijke problemen

#### Welke activiteiten vinden er plaats?

Het is op dit moment in de Horizon door Corona niet zoals het doorgaans wel is. Het is er relatief stil. Bezoekers komen niet en medewerkers werken vaak vanuit huis. We hebben gekeken in Top Desk hoe het gebruik er in de tijd voor Corona uitzag (het reserveringssysteem van de Horizon). Gemiddeld genomen zag een week er in het buurthuis de Horizon een jaar geleden (dus voor de Corona) er als volgt (week van 20 januari 2020) – dit is op basis van 5 beschikbare activiteitenruimtes waarvan vaak de keuken en het daarnaast gelegen kinderlokaal gelijktijdig in combinatie in gebruik zijn. Het onderstaande overzicht is exclusief het computerlokaal dat verhuurd is aan een externe organisatie en het restaurant/keuken, verzorgt door Issam, op de begane grond (vijf dagen in de week open van 11 tot 21 uur).

20 – 27 jan. 2020	Ochtend	middag	Avond
<b>Maandag</b>	Aikido 65 +	Kantlijnworkshop	Kaartclub
<b>Dinsdag</b>	Marokkaans maaltje	Vrouwennetwerk	Taalles mannengroep
<b>Woensdag</b>	Lunch externe organisatie Fitgym 55 + en Zumba Schilderlessen	Herstelgroep Naaillessen	Lazy people yoga Naaillessen
<b>Donderdag</b>	High tea zoet Fitgym 55+ en Pilatus	Country linedance Jammen met Jamal	
<b>Vrijdag</b>	Koken in West		
<b>Zaterdag</b>		Chinese dansgroep	Kaartclub
<b>Zondag</b>		J.G. Plategroep	

De globale conclusie die getrokken kan worden o.b.v. een 'normale' week in januari 2020 is dat de ruimtes (ruim een jaar geleden en voor Corona) lang niet vol zijn geboekt. Op basis van het aantal beschikbare ruimtes zouden er 4 tot 5 verschillende activiteiten per dagdeel gehouden kunnen worden – zoals uit de tabel blijkt is het in deze week op geen enkele dag 'vol' geboekt en ligt de gemiddelde bezetting op werkdagen o.b.v. deze week op ca. 25% en in het weekend op ca.10%. Gezien de lage gemiddelde bezettingsgraad van de ruimtes zijn er dus op het eerste gezicht nog extra activiteiten mogelijk in het gebouw. Nb. Combiwel geeft aan dat de werkelijke bezetting door het jaar heen gemiddeld op 45% ligt.

---

*“Ik heb mijn witte piano aan de Horizon geschonken. Daarnaast heb ik er lang Zumba lessen gevolgd.”*

*“Ik heb er op de lagere Willem Barentzschool gezeten en heb er een paar keer eten gehaald”*

### **Waarom bruist de Horizon niet?**

Uit gesprekken met de klankbordgroep en medewerkers van Combiwel en uit de gehouden enquête (zie bijlage opzet onderzoek) komt een aantal mogelijke oorzaken voor dat het nog niet 'bruist' in de Horizon en dat er voldoende ruimte is voor extra activiteiten: Ongeveer de helft (48%) van de respondenten (uit de enquête) kent de Horizon niet of kent het wel van naam, maar is er nog nooit geweest. De slechte vindbaarheid van het buurthuis, ook op internet en dat er niet echt aan promotie wordt gedaan, zal hier mede debet aan zijn. Bewoners uit de Houthaven kennen de Horizon het slechtste; 70 % kent de Horizon niet of is er nooit geweest. Dat zijn veelal relatief 'jonge' bewoners die nog niet weten wat er te doen is in de buurt en/of bewoners waarvoor de aangeboden activiteiten waarschijnlijk niet aantrekkelijk zijn.

- Combiwel ziet zichzelf niet als programmeur van activiteiten (die moeten voortkomen uit initiatieven van bewoners). Er is in het verleden wel een initiatief geweest vanuit Combiwel om gebruikers van het pand meer te betrekken bij het organiseren en binnenhalen van activiteiten maar deze actie werd volgens betrokkenen te veel van 'bovenaf' ingestoken zodat daar geen energie in is gekomen.
- Er is een probleem met het aantal mensen dat als vrijwilliger het gebouw wil beheren (sleutelbewaarder, toezichthouder en schoonmaak doet/of de check daarop doen). Er blijken te weinig mensen te zijn die dat willen doen. Ook tegen een vrijwilligersvergoeding. Al zijn er ook een paar oudgedienden die deze rol juist weer wel met voortvarendheid op zich nemen. Met name is dit een probleem voor het organiseren van activiteiten in het weekend en in de avonden als er geen professionele beheerder aanwezig is
- Nieuwe initiatieven die ook geld nodig hebben om activiteiten te organiseren moeten een paar stappen zetten. Die procedure wordt door sommige mensen gezien als: "langdradig" en "bureaucratisch" waardoor de zin en motivatie om iets te organiseren snel verdwijnt. Omdat het ook een tijdje duurt voordat initiatiefnemers het geld

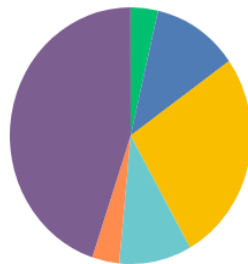
ontvangen moeten ze, om de activiteit door te laten gaan, het eerst zelf voorschieten. Niet iedereen heeft hiervoor de mogelijkheid.

- Ook de komst van de maatschappelijke dienstverlening (en tijdelijk ook de schuldhulpverlening) in het gebouw wordt als oorzaak genoemd. Het publiek dat in de Horizon komt is hierdoor deels veranderd en de entree van het pand heeft een baliefunctie gekregen waardoor het buurthuis als minder als minder gezellig wordt ervaren.
- De financiële 'taakstelling' zorgt ervoor dat is dat bezoekers en vrijwilligers van het buurthuis moeten betalen voor hun koffie en thee en dat deze gratis wordt aangeboden voor mensen die komen voor de maatschappelijke dienstverlening. Dit draagt ook niet bij aan het gewenste gastvrije karakter van het buurthuis.
- Genoemd wordt dat de technische faciliteiten in het gebouw niet meer voldoende op orde zijn (geluidsinstallatie, licht etc.). Daarnaast is er af en toe het probleem van de gehorigheid van het pand – als in een ruimte een koor oefent kan je andere ruimtes eigenlijk niet meer goed gebruiken.
- Ondanks dat de feitelijke bezettingsgraad zeker ruimte biedt voor extra activiteiten is het beeld dat we hebben teruggekregen van een aantal actieve bewoners juist dat er sprake is van ruimtegebrek. De reden hiervoor kan liggen dat meerdere ruimtes een 'vaste' indeling hebben zodat deze minder flexibel te gebruiken zijn. Dit geldt in ieder geval voor de computerruimte op de 1<sup>e</sup> verdieping en op het gegeven dat de Horizon twee keukens kent, waarbij ook de professionele keuken beneden niet gebruikt kan worden door bewoners in verband met hygiëne overwegingen.

### Tevredenheid over het activiteiten aanbod

In de enquête hebben we de vraag gesteld hoe tevreden bewoners zijn met het huidige aanbod aan activiteiten. De uitkomst is dat heel veel mensen geen mening hebben (omdat ze nog nooit in de Horizon zijn geweest), veelal een neutraal antwoord geven en dat de verhouding van meningen van mensen die (zeer) tevreden zijn en (zeer) ontevreden zijn vrijwel met elkaar in evenwicht zijn.

V2 Hoe tevreden bent u over het totale aanbod aan activiteiten die in De Horizon aangeboden worden?



■ zeer tevreden  
 ■ tevreden  
 ■ neutraal  
 ■ ontevreden  
 ■ zeer ontevreden  
■ geen mening

De taartdiagram laat zien dat veel respondenten geen mening hebben (ze kennen de Horizon niet of zijn er nooit geweest) of neutraal zijn over de tevredenheid. Om deze uitkomst te kunnen interpreteren is het nodig om de 45% van de mensen die de Horizon niet kennen of er nog nooit geweest zijn uit deze resultaten te halen.

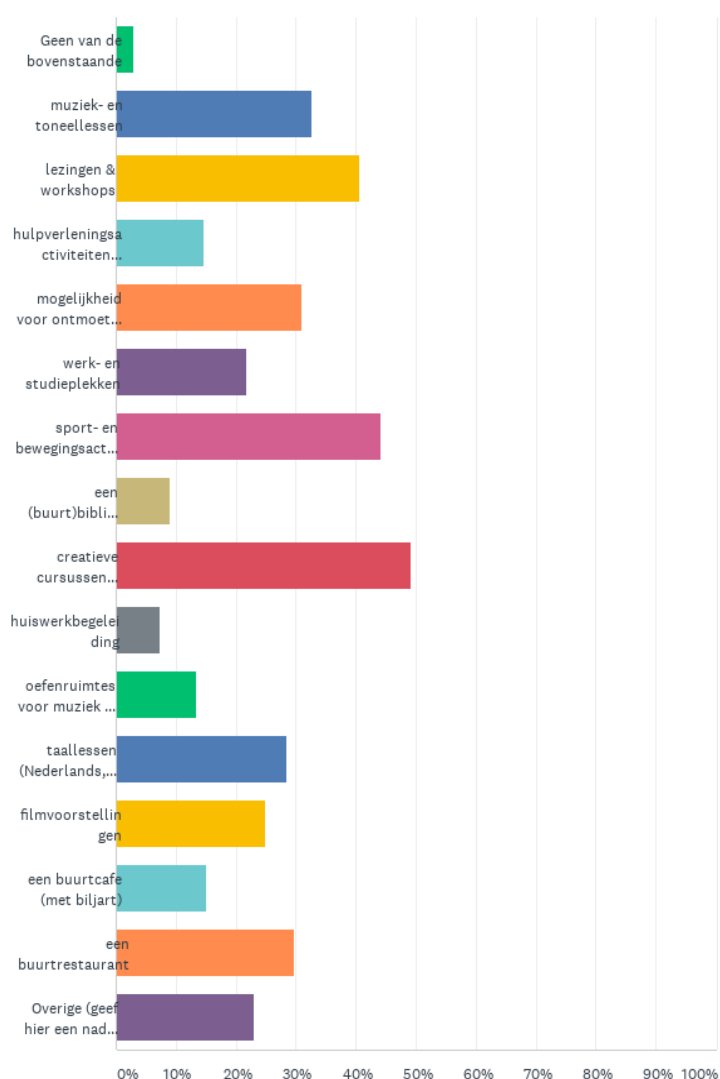
Gecorrigeerd kan uit een steekproef van ca. 90 deelnemers die wel één of meerdere keren in het buurthuis zijn geweest, geconcludeerd worden dat 50% er neutraal instaat, ongeveer 25% wel tevreden tot zeer tevreden is en ca. 25% ontevreden tot zeer ontevreden is. Kortom een beeld met even veel positieve als negatieve meningen over de Horizon waarbij heel veel mensen neutraal zijn.

## 4. Behoefte en mogelijkheden van het buurthuis in beeld

### Waar behoefte aan bestaat

We hebben in onze enquête gevraagd waar bewoners behoefte aan hebben als het gaat om het soort activiteiten dat in de Horizon wordt aangeboden. Daar kwam een bonte verzameling aan antwoorden op die hieronder in een tabel zijn weergegeven.

V3 Aan welke activiteiten/functies in buurthuis De Horizon heeft u zelf behoefte? Kruis maximaal 5 antwoorden aan.



'De top 4' bestaat uit:

- creatieve cursussen;
- sport- en bewegingsactiviteiten;
- lezingen en workshops;
- muziek- en toneellessen.

*“Ik wil meer buurtfeesten. Dat bevordert de integratie met de Houthavenyuppies.”*

*“Ik zou graag Mindfulness trainingen willen geven. Of samen mediteren.”*

*“Ik zie een lunchroom voor me met een buitenterras. Prachtig toch! Zodat je makkelijk in-en-uit loopt. En dan toegankelijke cursussen en lezingen, films, workshops voor verschillende leeftijden. Ja en ... ‘line dansen’ mag niet ontbreken!”*

*“Ja, ik wil zelf leuke en leerzame workshops geven. Zie ik helemaal zitten!”*

*“Ik ben docent NT2. Ik wil een creatieve, interactieve spelletjesmiddag organiseren voor mensen die Nederlands leren. Mensen worden tijdens de middag dan gekoppeld aan een taalmaatje met wie ze al spelletjes spelen oefenen.”*

precies betekent voor de wensen en het keuzegedrag voor een buurtvoorziening en wat daar aangeboden zou moeten worden, is niet ‘1-op-1’ uit de resultaten van de enquête te halen (dat heeft een te lage betrouwbaarheid). Maar we kunnen wel voorzichtig stellen dat bewoners uit de Houthaven meer behoefte hebben aan activiteiten als lezingen, creatieve cursussen, activiteiten gericht op kinderen. Bewoners uit de Spaarndammerbuurt lijken meer behoefte te hebben aan een breed pallet aan activiteiten. Er zijn wat minder uitschieters te vinden. Maar nogmaals, dat is indicatief.

### **Een nieuwe plek een nieuwe ontmoeting?**

Wat een mix aan activiteiten zou kunnen betekenen voor de ‘bonding en bridging’ van en tussen de bewoners van deze buurten is niet goed te zeggen. Wel hebben we gezien in dat er in steden overal allerlei plekken ontstaan waarin verschillende soorten mensen zich met elkaar lijken te mengen in een mix aan activiteiten – zie voor een overzicht hiervan bijlage 1 in deze rapportage. Maar of dit ook leidt tot meer contacten, meer begrip tussen mensen en echte interactie tussen mensen is niet met zekerheid te zeggen. Het bewijs daarvoor ontbreekt. Maar redenerend vanuit het boerenverstand, is het wel zo dat de kans op elkaar ontmoeten wordt vergroot. Toch kan iemand heel goed in zijn ‘eigen bubbel zitten’, met een sterke behoefte om niet alleen te zijn en zich hiermee te verplaatsen in een overzichtelijke massa. Vrij vertaald. De studente econometrie, hard studierend in een ontmoetingsruimte met haar koptelefoon op, voelt zich heerlijk op haar gemak op een plek waar veel ‘reuring’ is, maar echt contact maakt zij niet met de groep om zich heen. Maar het gevoel om niet alleen te zijn en in een groep te zitten, voelt goed!

### **Mogelijkheden voor een meer actieve programmering**

In overleg met de klankbordgroep, die daarvoor ook suggesties heeft gedaan, zijn we op zoek gegaan naar partijen die een bijdrage zouden kunnen leveren aan een breder pallet aan activiteiten die aansluiten bij de wensen van een grotere groep bewoners. We hebben daarvoor contact gehad met een zestal organisaties in en buiten de buurt:

Een mogelijkheid om elkaar te ontmoeten gecombineerd met een buurtcafé en buurtrestaurant scoort ook aanzienlijk. Een buurtbibliotheek scoort wel, maar niet hoog. Wanneer we het vergelijken met het huidige aanbod dat er nu is in de Horizon, dan zien we grote verschillen.

Dit aanbod verschilt sterk met wat we hebben beschreven in hoofdstuk 3 (huidige gebruik Horizon). Daarnaast is het opvallend dat er ongeveer **45 mensen** (!) die zich hebben opgegeven om verder te denken, mee te doen, actie te ondernemen en dus om mee te helpen aan nieuwe activiteiten. Zij hebben een emailadres achter gelaten om in contact te komen. Een geweldig beginpunt om nu al wat te gaan doen!

We zien grote verschillen in bewoners uit de Spaarndammerbuurt en de Houthaven (zie onderzoeksverantwoording in de bijlage). Wat dat

*“Er moet een publiekstrekker komen dat als een magneet fungeert (zoals de OBA) en een Belcampo zoals in de Hallen. En verder (gratis) werkplekken.”*

*“Eén avond in de maand en dan een open podium voor muziek, dans, theater en stand-up-comedy. Dat zou tof zijn?!”*

*“Ik kom nu alleen maar naar de Horizon voor het eten bij Issam. Zet hem meer op de kaart voor buurtbinding. Hij maakt geweldige eten. Geef dat meer bekendheid.”*

*“Organiseer een markt op het plein voor spulletjes (soort Marktplaats). Of doe dat als inzameling voor mensen die het moeilijk hebben ...”*

voldoende ruimte beschikbaar is in de Horizon kijken of zij ook activiteiten in de Horizon zelf kunnen organiseren

Het **Polanentheater** is in de eerste plaats een theater en ligt om de hoek bij de Horizon. Knus, gezellig. Een begrip in de Nederlandse toneel en muziekwereld. Daarnaast heeft het een aantal ruimtes voor de verhuur (zang, toneel, drama, koren, bijeenkomsten). Per dagdeel kost dat €58,- Het theater heeft niet een echte buurtbinding. Bezoekers en gebruikers komen eigenlijk overal uit de regio vandaan. Op dit moment is een groep kinderen op de vrijdagmiddag uit De Houthaven die een ruimte huurt. Maar dat is vooralsnog een uitzondering. In het gesprek kwamen twee interessante opties naar voren: in normale tijden komt het regelmatig voor dat het theater geen plek heeft voor mensen die oefenruimte zoeken - het is dan bereid de initiatiefnemers door te verwijzen naar de Horizon – in het verleden is daar ook wel een poging voor gedaan, maar dat liep stuk vanwege het ontbreken van korte lijntjes tussen beide organisaties. Daarnaast heeft de eigenaar van het Polanentheater jarenlange ervaring in het programmeren van activiteiten. Hij heeft aangegeven bereid te zijn het gesprek aan te gaan met een groep actieve bewoners hoe zijn expertise ondersteunend kan zijn voor de programmering in de Horizon. Daarnaast is het zo dat het voor de hand ligt dat toneel- en theaterlessen/activiteiten in het Polanentheater plaatsvinden en ook niet nog eens in de Horizon.

De **Volksuniversiteit** biedt in Amsterdam een breed scala aan cursussen op het gebied van creativiteit en persoonlijke ontwikkeling op

**Hebron** is de buurtkerk, gevestigd om de hoek in de Polanenstraat. Het is een actieve community. Er is een huiskamer, er worden buurtmaaltijden gemaakt, spelletjesmiddagen georganiseerd en er is natuurlijk de kerk. De ontmoetingsfunctie van Hebron is belangrijk voor de Spaarndammerbuurt. De activiteiten die Hebron organiseert overlappen deels met de activiteiten die normaal gesproken een plek in het buurthuis de Horizon zouden kunnen hebben. Er wordt ook al goed afgestemd tussen beide partijen, bijvoorbeeld als het gaat om maaltijdvoorzieningen. Door Hebron is aangegeven dat zij, als er

*“Als docent zou ik een babyclub met liedjes, kinderkoor, een volwassenkoor en workshops kunnen verzorgen.”*

*“Op dit moment gebeurt er o.a. door de pandemie niet zoveel. Er kan zoveel. Laten we danslessen, Zumba organiseren!”*

*“We missen een debatcentrum! Is dat een idee? Misschien samen met de OBA?”*

*“Het moet weer een echte Ontmoetingsplek worden. Een klus cursus voor vrouwen lijkt me geweldig!”*

*“Als zangeres, zangdocente en vocaal leidster van zowel kinderen als ouderen kan ik van betekenis worden, als mijn lessen gekoppeld worden aan zang en yoga en performance optredens (...).”*

verschillende locaties in Amsterdam. Omdat er geen leslocatie van de Volksuniversiteit in de directe omgeving is hebben we een oriënterend gesprek gehad met de directeur, deze heeft aangegeven geïnteresseerd te zijn om samen met de Horizon te kijken welke cursusaanbod op deze locatie zou kunnen worden aangeboden.

Dit geldt ook voor de **Muziekschool Amsterdam**. Ook deze organisatie biedt door de hele stad muzieklessen aan maar heeft op dit moment minder/geen geschikte leslocatie in directe omgeving. Kortom, vanwege de spreiding over de stad en de opkomst van de Houthaven heeft de Muziekschool interesse om te bekijken of er mogelijkheden liggen muzieklessen aan te bieden in de Horizon. Aandachtspunt hierbij is wel, zoals eerder aangegeven, de gehorigheid van het gebouw – er zal o.a. dan wel gekeken moeten worden naar mogelijkheden ruimtes beter te isoleren qua geluid. De Muziekschool wil graag haar eigen ruimte beheren en zoekt naar de reuring en bekendheid van andere gebruikers.

De **Openbare Bibliotheek** in de Spaarndammerstraat is ook door ons benaderd. Precies in de periode dat er de dreiging was dat deze vestiging vanwege bezuinigingen zou worden gesloten. Nu is dat voorlopig van de baan, maar de OBA heeft wel de opdracht van de gemeente om te zoeken naar manieren om te besparen waarbij een van de opties die genoemd is het zoeken van slimme combinaties met andere buurtvoorzieningen. Ook omdat bibliotheken zich steeds meer mengen met andere functies zoals horeca, werk/studieplek en steeds meer een ontmoetingscentrum vormen voor alle mensen in de buurt ligt het voor de hand te onderzoeken of een samenwerking/combinatie met de Horizon mogelijk is. De OBA (centrale directie) heeft hier positief op gereageerd en wil graag samen met de gemeente en Combiwel (als huurder van de onderste twee verdiepingen) in de komende periode onderzoeken wat deze mogelijkheden zijn. De kanttekening die vanuit de OBA hierbij is gesteld is dat een eventuele samenvoeging niet eerder kan dan medio 2023 in verband met lopende contracten.

Tot slot is contact geweest met **Pakhuis de Zwijger** het debatcentrum aan de Oostelijke Handelskade. Met hen zijn de grove mogelijkheden besproken hoe een programmering zou kunnen aansluiten bij deze buurt. De Horizon ligt immers op het grensvlak van het oude en het nieuwe Amsterdam – waarbij de Houthaven de eerste wijk is van wat in de toekomst, door Haven Stad, een van de grootste uitbreidingen van Amsterdam zal worden. De Horizon zou een mooie plek kunnen zijn voor het Pakhuis om ontmoeting en het debat tussen verschillende werelden te organiseren. Ook de directie van het Pakhuis de Zwijger heeft positief gereageerd op deze optie en is graag bereid verder van gedachten te wisselen over dit idee.

---

*“De deur naar het plein moet weer open. Nu is het een dichte muur vanaf het plein.”*

*“We hebben behoefte aan goedkope zaalhuur (...) zonder veel administratieve rompslomp om zelf activiteiten te organiseren. Bijvoorbeeld Aikidolessen of een zangkoor.”*

*“Het zou naar mijn idee een goede mix moeten worden, waardoor bewoners van Houthavens en de Spaarndammerbuurt allebei graag komen. In het weekend strijkt ‘de weekend-schooler’ er neer en geven bewoners uit beide wijken gastlessen. Misschien zijn er ook wel ambachtelijke bedrijfjes die stageplekken voor jongeren uit de buurt organiseren. Ik denk dat die verbinding erg goed zou zijn. Meer contact tussen beide wijken. Het is nu een beetje arm versus rijk.”*



### **Wat is er nodig om de kansen te pakken die er liggen?**

De conclusies die we kunnen trekken uit het voorgaande is dat er kansen liggen om te komen tot een breder en meer aansprekend activiteitenaanbod in de Horizon. Omdat er op dit moment nog voldoende 'vrije' ruimte in het buurthuis beschikbaar is kan dat ook zonder dat het buurthuis uitbreidt en of dat er een grote verbouwing nodig is – wat vooral nodig is, is dat iemand, of een groep 'iemanden' hard aan de slag gaat om activiteiten naar binnen te halen (bijvoorbeeld van de organisaties die we hiervoor genoemd hebben) en hard aan de slag gaat om al die bewoners en maatschappelijke groepen in de buurt die best iets willen doen te ondersteunen en te stimuleren gebruik te gaan maken van de Horizon. Zoals we hiervoor geconstateerd hebben is één van de eerste stappen die gezet moet worden het meer bekend maken van de mogelijkheden die het buurthuis biedt als het gaat om gratis (of heel goedkope) ruimte voor mensen die activiteiten willen aanbieden. Omdat binnen het huidige model van 'welzijn nieuwe stijl' het uitgangspunt is dat bewoners zoveel mogelijk zelf 'aan zet' zijn heeft Combiwel niet de opdracht en de capaciteit om hier een trekkende rol in te trekken. Dat betekent dat er in onze optiek twee opties zijn:

1. Onderzocht wordt of een externe partij(en) een deel van het buurthuis (eventueel uitgebreid met een deel van de ruimte die vrijkomt voor verhuur), wil exploiteren c.q. activiteiten aan gaat bieden die passen binnen de behoefte die leeft in de buurt.
2. Een aantal bewoners/vrijwilligers neemt het heft zelf in handen en organiseren zichzelf om de regie naar zich toe te trekken om van de Horizon een bruisend buurtcentrum te maken.

De eerste variant biedt kansen gezien de intenties van een aantal partijen met wie gesproken is. Maar dit moet nog wel in een later stadium verder worden uitgewerkt. De tweede variant past het beste binnen de doelstelling die een huis van de wijk heeft en ook binnen de wens die binnen het stadsdeel leeft om de gemeenschapsvorming in en tussen de buurten te versterken. Met de klankbordgroep is een aantal keer over deze variant gesproken en is ook, op initiatief van de groep, een bijeenkomst geweest met de Meevaart uit Oost en Huize Lydia in Zuid. Beide buurthuizen zijn, nadat de subsidie was stopgezet door het stadsdeel, nu in beheer bij de bewoners zelf. En in ieder geval in de Meevaart is dat een groot succes geworden – dit buurtcentrum staat in de stad bekend als één van de meest bruisende buurtcentra met een groot aantal activiteiten uit de buurt en heel veel actieve vrijwilligers. Voor Huize Lydia geldt dat dit buurthuis pas kortgeleden in eigen beheer bij bewoners is, het is dus nog te vroeg om iets te zeggen over de mate van succes.

Wat van belang is dat de bewoners in Zuid actief door Combiwel zijn ondersteund om zelf de regie en het beheer op zich te nemen. Dit is gedaan aan hand van een methodiek die 'De nieuwe route heet' (zie [www.denieuweroute.com](http://www.denieuweroute.com)) en Combiwel heeft aangegeven in het kader van dit onderzoek dat ze graag met bewoners uit zowel de Houthaven als Spaarndammerbuurt een gelijksoortig traject willen aangaan. Kanttekening hierbij is wel dat als het gaat om het dagelijkse beheer, Combiwel aangeeft dat vermoedelijk professioneel moet blijven gebeuren in verband de combinatie met Buurteams in het gebouw. Er ligt hoe dan ook nu een kans voor bewoners/vrijwilligers om met Combiwel een traject in te gaan dat leidt tot meer eigenaarschap van de bewoners zelf, wat ons betreft de belangrijkste factor om meer bezieling en energie in de Horizon te krijgen. Het gegeven dat de klankbordgroep heel actief mee heeft gedaan aan dit onderzoek en dat 45 deelnemers (!) aan de enquête hebben aangegeven dat ze op één of andere manier actief willen worden biedt volgens ons een goede basis om dit in de komende periode serieus te onderzoeken. Door in dit traject een zo groot mogelijk aantal mensen te betrekken vergroot je, los van de uiteindelijke uitkomst, ook de bekendheid en de betrokkenheid van de buurt bij het De Horizon. Ook ligt er een kans voor Combiwel zelf om nadrukkelijk haar rol op te pakken in deze setting.

## 5. Buurteams en kwetsbare meiden in de Horizon

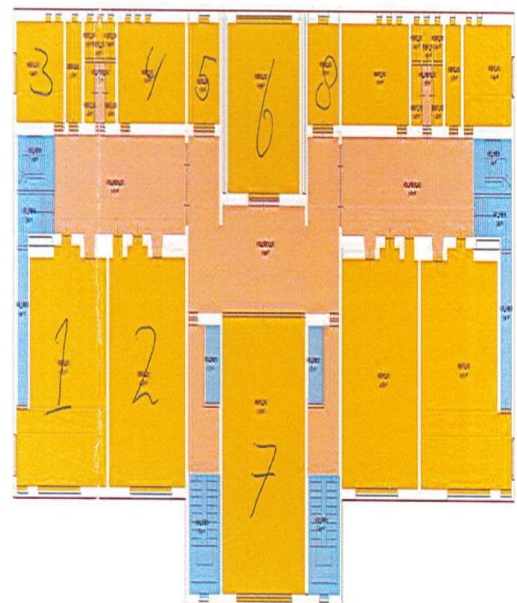
Naast de belangrijke vraag hoe van het **buurthuis de Horizon** een bruisend buurtcentrum te maken is ook de vraag gesteld of het mogelijk is in het **pand de Horizon** buurtteams en (tijdelijke) huisvesting voor kwetsbare meiden te huisvesten. Achtergrond bij deze vraag is dat de bovenste twee verdiepingen al ruim 6 jaar leeg staan en tijdelijk in gebruik zijn als antikraak. De eigenaar, de gemeente wil nu op korte termijn deze verdiepingen in de verhuur aanbieden aan externe partijen. De vraag van het stadsdeel is of het haalbaar is in een deel van het pand tijdelijke huisvesting te maken voor jonge meiden die te maken hebben met een kwetsbare thuissituatie. Een vraag die daarbij komt is de behoefte aan huisvesting voor buurtteams. In Amsterdam wordt vanaf dit jaar met buurtteams gewerkt waarin de huidige maatschappelijke dienstverlening en andere zorg & welzijns-aanbieders samengaan. Voor stadsdeel West is (toevallig) Combiwel de organisatie die deze buurtteams coördineert en ook verantwoordelijk is voor het zoeken van huisvesting voor de teams. De Horizon is hiervoor een belangrijke kandidaat, enerzijds omdat er nu al maatschappelijke dienstverlening in gehuisvest anderzijds omdat er voldoende m2 beschikbaar zijn om te huren. In het kader van dit onderzoek is met name de vraag of deze verschillende functies goed met elkaar te combineren zijn en ook versterkend kunnen werken op de ambitie om van de Horizon een bruisend buurtcentrum te maken.

### Huisvestingplannen voor buurtteams in de Horizon

Het is de bedoeling dat vanaf 1 april 2021 de Buurteams gevestigd gaan worden in de Horizon. Combiwel. Stedelijk is afgesproken dat deze buurtteams zoveel mogelijk in de buurt zelf waar ze werken gestationeerd zullen worden op locaties waar ze nu ook al werkzaam zijn – dit met het oog op de bekendheid van de locatie voor de burger. Daarbij wordt per stadsdeel gewerkt met een stadsdeellocatie (o.a. voor stafdiensten, vergaderruimte), Buurteamlocaties en satelliet-locaties. De buurtlocaties vormen de uitvalsbasis van het Buurteam in de buurt, met ruimte voor inloop, spreekkamers en werkplekken. Hier zijn Amsterdammers altijd welkom en kunnen partners aanschuiven. De satellietlocaties zijn locaties van derden waar vooral het eerste contact plaats vindt en Amsterdammers anoniem naar een Buurteams Amsterdam kunnen. Werkplekken zijn hier niet persé aanwezig.

De Horizon is bedacht als buurtlocatie, mede ook omdat de maatschappelijke dienstverlening hier al gevestigd is en er ruimte voor uitbreiding is. Het is in deze onderzoeksperiode niet helder geworden om hoeveel teams, c.q. ruimtebeslag het gaat. Enerzijds is ons in een gesprek medegedeeld dat er geen sprake zou zijn van meer ruimte voor de buurtteams dan nu wordt ingenomen door de maatschappelijke dienstverlening (dat is circa 70 m2). Anderzijds ligt er een voorstel vanuit Combiwel richting het stadsdeel dat de Horizon gebruikt gaat worden als overlooplocatie voor andere buurtteams (waar geen uitbreidingsruimte) is en dat er mogelijk sprake is van een uitbreiding op de 2<sup>e</sup> etage van tussen de 230 en 320 m2 (nummer 1 t/m 8 op de tekening). Het betreft dan niet alleen werkplekken voor leden van de buurtteams maar ook

2<sup>e</sup> etage



spreekkamers en werkplekken voor geassocieerde organisaties (Voor elkaar in West en Blijvend Veilig). Nb in de 'normale situatie' is de inschatting dat voor het Buurteam dat alleen werkt voor de Spaarndammerbuurt/Houthaven een verdubbeling van de huidige ruimte (dus 70m<sup>2</sup> erbij) voldoende zou moeten zijn.

Met het voorstel de Horizon ook te gebruiken voor een deel van buurtteams uit andere buurten waar onvoldoende plek is zouden de buurtteams ongeveer 30% van de nog beschikbare ruimte in het pand innemen. In dat geval blijft voor andere functies en/of uitbreiding van de buurthuisfunctie nog 70% over – ongeveer 600 m<sup>2</sup>. Voor de relatie met het buurthuis betekent een dergelijke (forse) toename van de hulpverleningsfunctie in het gebouw wel een versterking van de situatie die eerder is benoemd als 'de baliefunctie' die ervoor heeft gezorgd dat de sfeer, de gezelligheid in met name de entree verslechterd is. Eventueel kan dit ondervangen worden door implementatie van een van de ontwerpen die Combiwel heeft laten maken voor het aanpassen van de entreeruimte. Een alternatieve optie zou kunnen zijn het pand te splitsen en te gaan werken met twee gescheiden ingangen – gezien het symmetrische karakter van het gebouw en de aanwezigheid van twee trappenhuisen met liften zou dit mogelijk moeten zijn.

### **Haalbaarheid huisvesting voor kwetsbare meiden**

Om een beeld te krijgen of het mogelijk en wenselijk is om in het pand de Horizon (tijdelijke) huisvestingsvoorziening voor jonge meiden die een kwetsbare situatie verkeren te realiseren is 15 december een (digitale) expertmeeting georganiseerd. Op basis van de beschikbare gegevens van het pand – en de eerdere onderzoeken die gedaan zijn naar de mogelijkheden om op de bovenste twee verdiepingen huisvesting voor (36) mensen zonder geldige documentatie te realiseren is met deskundigen van verschillende organisaties het gesprek gevoerd of deze locatie ook geschikt zou zijn voor de opvang van jonge meiden.

Uit deze expertmeeting zijn een aantal conclusies te trekken:

- Er is in de stad duidelijk behoefte aan meer (tijdelijke) woonruimte voor deze doelgroep. Er staan er nu 22 meiden op de wachtlijst.
- Het kan daarbij gaan om zelfstandige woonruimte of semi-zelfstandige ruimte al dan niet in combinatie met bijvoorbeeld studentes.
- Wanneer het gaat om meiden van boven de 18 jaar, is de mogelijkheid dat er een huur betaald wordt als bijdrage in de exploitatiekosten.
- De groep meiden moet volgens de experts in ieder geval niet te groot zijn, gedacht wordt aan een maximum van 6 tot 8 meiden.
- De locatie lijkt geschikt, met name de bovenste verdieping leent zich o.b.v. de tekeningen uitstekend voor wonen. Het lijkt ook mogelijk om hier 6 tot 8 (semi) zelfstandige woonruimtes te maken. Aandachtspunt, ook kostentechnisch, is de noodzakelijke realisatie van voldoende sanitair/douchegelegenheid.
- De combinatie met het Buurteam en buurthuis kan positief uitpakken voor deze doelgroep, mogelijke begeleiding is dichtbij en het buurthuis kan een sociale inbedding geven aan de meiden en wellicht mogelijkheden bieden voor vrijwilligersactiviteiten.
- Van belang is steeds goed te vertellen: wat voor soort meiden het zijn, wat voor problematiek zij hebben, wat de woonruimte voor hen bijdraagt, etc. voor het draagvlak onder bewoners. We merken dat het huisvesten van deze groep discussie oproept op blijft roepen bij bewoners en in de klankbordgroep.
- Randvoorwaarde is dat de ingang, als het buurthuis is gesloten, veilig is af te sluiten. Dit is met name een aandachtspunt bij het ontwerp van de entree
- De financiële haalbaarheid is (nog) niet duidelijk: de reguliere middelen voor de realisatie van opvangmogelijkheden voor deze doelgroep zijn al bestemd. Er is

wel de optie dat vanuit programma 'preventie seksueel geweld' dat pilotmiddelen voor een periode van maximaal twee jaar beschikbaar worden gesteld.

- Als eerste stap zal een kostenraming van de verbouwing moeten worden gemaakt, dit kan op basis van de kostenraming die is opgesteld voor de ongedocumenteerden (kosten per vierkante meter verbouw en inrichting is € 600,- / kosten per slaapplek is 14.000 euro).
- Het is mogelijk dat er een Omgevingsvergunningsprocedure nodig is om tijdelijk af te wijken van het bestemmingsplan. De benodigde ruimtelijke motivatie is al opgesteld voor de huisvesting van ongedocumenteerden.
- Eventueel kan ervoor worden gekozen, als de ruimte beschikbaar is, ook voor de 2<sup>e</sup> verdieping in combinatie met wonen/ studentenhuisvesting te realiseren. Qua vergunningverlening kan dit wel complicaties opleveren.
- Overigens is in dit verband door het programma kwetsbare groepen aangegeven dat als huisvesting voor kwetsbare meiden niet mogelijk is er een onderzoek zal volgen naar huisvesting voor studenten in het pand.
- Aandachtspunt is ook bij dat project de noodzaak dat er op termijn vaste woningen beschikbaar komen zodat de meiden kunnen doorstromen. Dat is voor hen in deze woningmarktsituatie immers problematisch.

De algemene conclusie is dat de huisvesting van deze groep kwetsbare meiden op deze locatie kansrijk kan zijn, met de aangegeven kanttekeningen (waaronder draagvlak bewoners en bijdrage aan het totaal-concept), en dat het zinvol is in de komende periode met het stedelijk programma en het project 'Pak je Kans' dit uit te werken. De inzet moet dan er met name op gericht zijn om op korte termijn te kijken of er voor een periode van maximaal twee jaar een tijdelijke opvang geregeld kan worden. Aandachtspunt is dan met name of de investeringen die nodig zijn in verhouding staan tot deze periode. Qua beschikbare vierkante meters kan het ook als de Buurteams maximaal extra vierkante meters nodig hebben, op het moment dat het scenario dat er een combinatie wordt gemaakt op termijn met de bibliotheek kan er spraken zijn dat er wel meer definitieve keuzes gemaakt moeten worden omdat er in dat geval wel sprake is van meer functies dan vierkante meters beschikbaar zijn. In dit kader is ook nog van belang in kaart te brengen of er vanwege de komst van de Houthaven er geen sprake van moet zijn dat ook de vierkante meters voor het buurthuis uitgebreid dienen te worden c.q. dat het mogelijk is hiervoor structurele financiering te vinden. Deze vraag is uitgezet bij het stadsdeel maar is nog niet beantwoord. In onderstaand plaatje wordt is een indicatie gegeven van een mogelijke ruimteverdeling.

## uitbreiding buurthuis/buurtteam/wonen

	Wonen	Kwetsbare	meiden	
buurtteam	buurtteam	Activiteiten ruimte	Activiteiten ruimte	Activiteiten ruimte
buurtteam	buurtteam	Activiteiten ruimte	Activiteiten ruimte	Keuken
Activiteiten ruimte	Activiteiten ruimte	Entree	restaurant	keuken

## 6. Advies voor hoe verder

Het onderzoek is uitgevoerd in een relatief korte periode van 11 weken, deels onderbroken door kerstreces. Er kunnen daarom nog geen definitieve conclusies getrokken worden omdat in feite in de afgelopen weken pas een eerste stap is gezet in het denkproces van betrokken bewoners, professionals en organisaties. Belangrijke randvoorwaarden voor een toekomstige invulling van het gebouw zijn nog niet ingevuld en/of nog niet definitief. Daarom ronden we dit onderzoek af met uitgangspunten voor het vervolg en een viertal concrete vervolgstappen (zie verderop).

### Uitgangspunten voor het vervolg

1. Bij de verdere invulling van het pand de Horizon moet de buurthuisfunctie steeds centraal staan. Beslissingen over wie/wat in het pand een plek krijgt, hoe de fysieke indeling is en hoe het beheer wordt vormgegeven moeten worden getoetst aan de vraag in welke mate de betreffende maatregel een bijdrage levert aan het gewenste bruisende en verbindende karakter van het buurthuis.
2. De rol van het buurthuis in het sociale weefsel van de buurt en de veilige plek die moet bieden met name aan de kwetsbare groepen moet niet uit het oog worden verloren als er meer wordt ingezet op activiteiten die ook andere sociaal maatschappelijke groepen aantrekken.
3. Meer eigenaarschap en regie van bewoners en gebruikers van het pand is niet alleen een 'beleidsdoelstelling' maar ook de belangrijkste voorwaarde om van het buurthuis een levendige en aantrekkelijke plek te maken. 'Bruisend' zijn is niet een afgeleide van de fysieke locatie maar van de mensen die hun energie en tijd er in willen steken.
4. De inzet van de klankbordgroep en het grote aantal mensen dat heeft aangegeven zich in te willen zetten is goud waard – cruciaal is dat deze 'energie' niet weglekt doordat het even duurt voordat er besluiten zijn genomen over een definitieve invulling van de Horizon maar dat op korte termijn hier een vervolg aan wordt gegeven.
5. De belangrijkste puzzel die gelegd moet worden is niet de ruimtevraag, het pand is groot genoeg, maar de programmeringsvraag; welke activiteiten passen bij de vraag en bij het buurthuis (afweging tussen bijv. culturele en welzijnsactiviteiten) en wie gaat ervoor zorgen dat deze activiteiten georganiseerd worden.
6. Bij de toekomstige fysieke indeling zijn wel een aantal randvoorwaarden belangrijk:
  - a. de begane grond is aantrekkelijk en toegankelijk voor alle gebruikers;
  - b. dit betekent dat kantoorfuncties zoveel mogelijk naar 'boven' verplaatst moeten worden;
  - c. de huidige beschikbare ruimte voor activiteiten mag in ieder geval niet kleiner worden – liever groter gezien het feit dat het verzorgingsgebied is uitgebreid met de Houthaven;
  - d. om de verbinding met de Houthaven te versterken zal ook de huidige 'achterkant' aan het plein meer een 'voorkant' moeten worden (zie hieronder een globale schets die de architect gemaakt heeft, hierbij geldt de kanttekening dat gezien de monumentenstatus het niet eenvoudig zal zijn wijzigingen in de gevel aan te brengen);
  - e. ruimtes dienen zoveel mogelijk flexibel inzetbaar te zijn;
  - f. in ontvangst (fysiek en qua behandeling) moet geen onderscheid gemaakt worden tussen 'klanten' van buurtteams en bezoekers van het buurthuis.

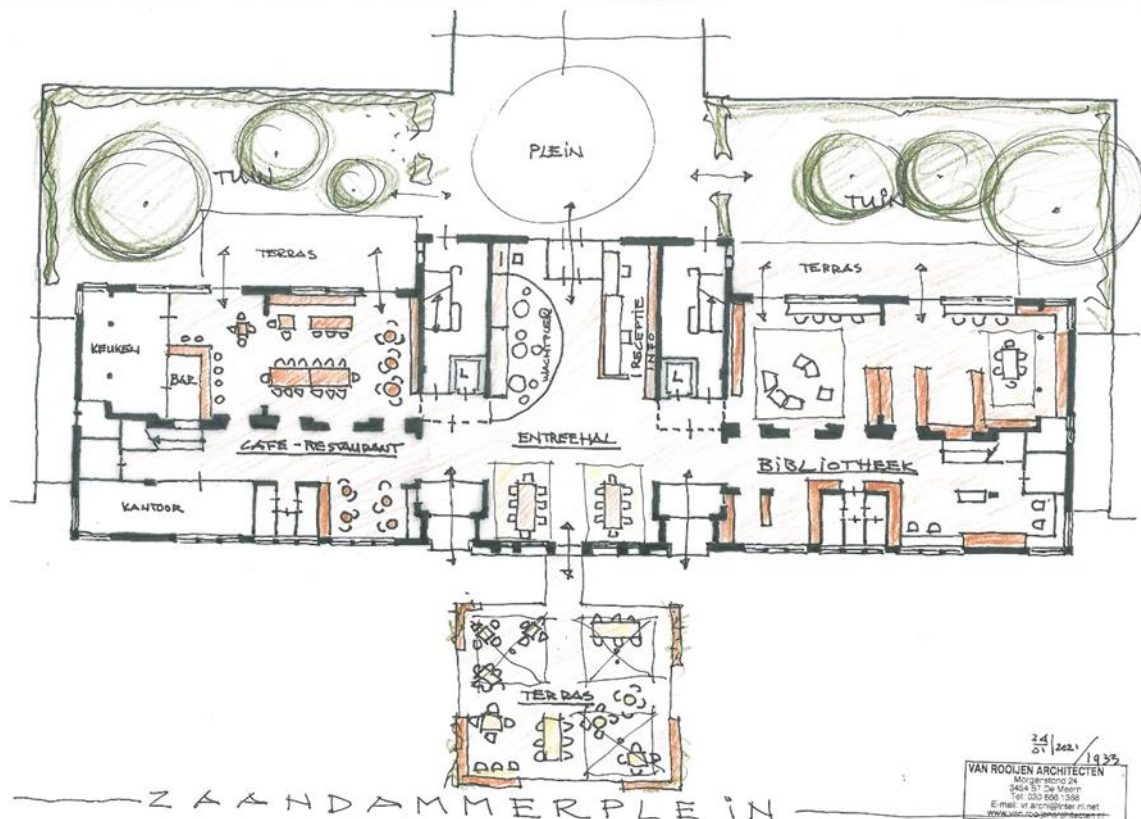


### Vier hoofdlijnen

In deze rapportage zijn meerdere aanknopingspunten benoemd die een bijdrage kunnen leveren aan een meer bruisend buurthuis de Horizon en is ook aangegeven wat de kansen zijn voor vestiging van een huisvestingslocatie voor kwetsbare meiden in het pand. Bij het bepalen voor de vervolgstappen moet wel een onderscheid gemaakt worden tussen de langere en de korte termijn. Hieronder zijn de belangrijkste acties benoemd die wat ons betreft in gang moeten worden gezet door het stadsdeel:

#### 1. Integratie bibliotheek en buurthuis

Onderzoek samen met de OBA de kansen en mogelijkheden om de functie van buurthuis en bibliotheek in de Horizon te combineren. Uit voorbeelden elders in het land blijkt dat bibliotheken en buurthuizen steeds meer naar elkaar toegroeien en beide de ontmoetingsplek in de buurt willen zijn. De OBA heeft aangegeven serieus te willen kijken of deze integratie mogelijk is in de Horizon – dit biedt de kans om gezamenlijk naar een nieuw innovatief concept te zoeken waarin bibliotheek en buurthuis elkaar versterken waardoor een plek in de buurt wordt gecreëerd waarin daadwerkelijk alle diverse groepen in de omliggende buurten bij elkaar kunnen komen. De OBA heeft aangegeven dat een feitelijke integratie pas mogelijk is vanaf 2023 – in verband met lopende contractuele verplichtingen. Daarnaast heeft de OBA nu al aangegeven dat een minimale omvang van de bibliotheekfunctie circa 250 m2 is en dat het uitgangspunt moet zijn dat alle ruimtes beschikbaar zijn voor multifunctioneel en flexibel gebruik. Alleen dan kan er sprake zijn een toegevoegde waarde om beide functies te combineren. Op ons verzoek heeft de architect die ook de ontwerpen voor aanpassing van de entree heeft gemaakt een eerste schets getekend van hoe deze combinatie vorm zou kunnen krijgen.



## 2. Tijdelijke huisvesting van kwetsbare meiden in een pilot van twee jaar

Zet in, op het korte termijn geschikt maken van de bovenste verdieping van het pand voor de huisvesting van 6 tot 8 kwetsbare meiden. Doe dit in het kader van de pilot van het stedelijke programma 'Sexuele Intimidatie en Sexueel Geweld' (SIG) waarin financiële middelen beschikbaar zijn voor een periode van 2 jaar. Deze periode sluit goed aan bij de doorlooptijd die een mogelijke integratie van de bibliotheek nodig heeft. De doelgroep betreft in dit geval meiden die thuis in de knel komen te zitten en die behoefte hebben om even op adem te komen, iets wat thuis niet kan. Deze meiden vallen nu tussen wal en schip aangezien er geen sprake is van eenduidige problematiek of acute crisis, maar dat zou kunnen verergeren als er niets wordt gedaan. Gecombineerd met het onderzoek naar de haalbaarheid naar de integratie met de bibliotheek kan onderzocht worden of een structurele combinatie met de huisvesting van kwetsbare meiden mogelijk is in het pand – zowel qua ruimtegebruik als qua structurele financiering. Over de definitieve invulling kan dan, globaal genomen, eind van dit jaar een besluit worden genomen.

Om een verbinding te organiseren tussen de verschillende functies in het pand is het voorstel de begeleiding van de meiden te laten plaats vinden vanuit het buurtteam dat ook in het pand gevestigd is. Daarnaast zijn er mogelijkheden een (vrijwilligers)rol te vervullen in de buurthuisactiviteiten. Hiermee wordt wederzijdse verbinding georganiseerd tussen alle gebruikers van het pand: buurthuis, buurtteam en de meiden. Doel is dan dat gedurende de 'pilot' wordt onderzocht op welke wijze hulpverlening, bewonersactiviteiten/de buurt en tijdelijke opvang elkaar kunnen versterken.

Om de pilot mogelijk te maken zal op korte termijn door het stadsdeel aan de dienst Vastgoed een kostenbegroting gevraagd moeten worden voor het (beter) geschikt maken van de bovenste etage voor tijdelijke bewoning. Ook zal aan Combiwel (als coördinator van het buurtteam en beheerder van het pand) een begroting gevraagd worden voor de

exploitatiekosten- hierbij kan geput worden uit de ervaring die in Nieuw West is opgedaan met het project Pak je Kans. Op basis hiervan kan een financieringsvraag voor de pilot worden gedaan en kan, indien nodig een tijdelijke ontheffing van de bestemming worden aangevraagd.

Nb. er wordt al 6 jaar antikraak gewoond in het pand (zie foto hiernaast). Onderdeel van de pilot kan zijn of het mogelijk is om ook voor deze doelgroep flexibeler om te gaan met huisvestingseisen zoals we wel doen bij de tijdelijke bewoning in geval van antikraak.



**3. Buurteams alleen tijdelijk huisvesten**

Ons advies is om in deze fase alleen in te stemmen met een tijdelijke huisvesting van de Buurteams in de Horizon tot uiterlijk 2023. Een definitief besluit, in de vorm van meerjarige huurcontracten kan pas genomen worden nadat de uitkomsten bekend zijn van het onderzoek naar de haalbaarheid van de integratie met de bibliotheek en de mogelijkheid voor structurele huisvesting van kwetsbare meiden in het pand. Bij de definitieve invulling zou daarbij in ieder geval het uitgangspunt moeten zijn dat de Horizon alleen het Buurteam huisvest dat bestemd is voor de direct omliggende buurten en niet functioneert als overlooplocatie voor andere buurten. Dit is conform de stedelijke visie op de huisvesting van buurtteams. Inzet moet daarom zijn dat de tussenliggende periode gebruikt wordt om de betreffende buurten zelf voldoende werkplekken en spreekkamers te vinden. Een combinatie van hiervoor genoemde functies is hieronder schematisch weergegeven. Zoals blijkt is er in dat geval niet/weinig ruimte voor een mogelijke uitbreiding van activiteitenruimte.

Buurthuis/bibliotheek/buurtteam/wonen

	Wonen		Kwetsbare	meiden	
buurtteam	buurtteam		Activiteiten ruimte	Activiteiten ruimte	Activiteiten ruimte
bibliotheek	bibliotheek		Activiteiten ruimte	Activiteiten ruimte	Keuken
bibliotheek	bibliotheek		Entree & Leescafe	restaurant	keuken

**4. Faciliteer bewoners & vrijwilligers bij de programmering en zelfbeheer**

Ons laatste, maar misschien wel belangrijkste advies is dat er in de komende maanden actief wordt ingezet op het begeleiden en ondersteunen van de groep bewoners die heeft aangegeven meer regie op de invulling van het pand en de programmering te willen krijgen. Dit kan via het programma ‘Een nieuwe route’ van Combiwel. Dit kan ook door het beschikbaar stellen van een budget aan deze groep bewoners om zelf deze ondersteuning in te kopen. De opdracht voor deze groep zou dan zijn om de contacten en ideeën die zijn opgebouwd in de afgelopen weken op te pakken en verder uit te werken. Dit traject moet dan leiden tot een door de bewoners gedragen plan voor programmering en beheer dat parallel met de uitkomsten van de haalbaarheidsstudies naar integratie met de bibliotheek en de structurele huisvesting voor kwetsbare meiden gereed moet zijn. Vanuit dit traject kan dan



ook de optie worden ingebracht/onderzocht naar de haalbaarheid van uitbreiding van de beschikbare ruimte voor activiteiten in het pand.

Dan kan uiteindelijk een integrale afweging worden gemaakt over de definitieve invulling. In dit traject is het belangrijk dat het stadsdeel en Combiwel vooraf duidelijk aangeven welke randvoorwaarden en/of beperkingen gelden voor de mate van zelfbeheer en regie op de programmering.

### **Praktische vervolgstappen**

De concept rapportage is op 28 januari 2021 besproken met de klankbordgroep van bewoners en vrijwilligers. Hieruit is onder meer naar voren gekomen dat de klankbordgroep vraagtekens heeft bij de (tijdelijke) huisvesting van kwetsbare meiden in het pand vanwege de zorg dat dit niet goed zou samengaan met de buurtactiviteiten die daar plaats vinden. De suggestie werd daarbij gedaan of het mogelijk is dat de meiden ook een rol in het buurthuis zouden kunnen krijgen, bijvoorbeeld als vrijwilliger om op die manier een verbinding te organiseren. Omdat ook vanuit de expertgroep al was aangegeven dat inbedding van de opvang in de buurt een belangrijke randvoorwaarde is, is dit een waardevolle suggestie. Daarnaast is door de klankbordgroep aangegeven dat zij in het verdere proces graag een regierol willen vervullen als 'stuurgroep'. De eerste opgave voor deze stuurgroep is het formuleren van een toekomstvisie voor de Horizon en vervolgens een plan van aanpak voor de wijze waarop de programmering georganiseerd gaat worden – de afweging daarbij is onder meer of dit alleen door bewoners zelf kan gebeuren of dat hier toch een professionele programmeur voor nodig is. De klankbordgroep heeft daarbij de voorkeur dat de ondersteuning van dit proces richting zelfbeheer/regie op programmering professioneel ondersteund wordt. Daarnaast werd door de klankbordgroep benadrukt dat het belangrijk is dat in deze fase nog geen definitieve keuzes gemaakt moeten worden maar dat het wenselijk is dat de komende twee jaar gebruikt kunnen worden om visie en plan verder uit te werken. Daarbij wordt ook verwezen naar het concept van de 'expeditie vrije ruimte'<sup>1</sup> dat is opgenomen in het hoofdstuk 'inclusieve stad' in de ontwerp Omgevingsvisie van Amsterdam. Het verder vormgeven van de Horizon als 'sociale broedplaats' gedragen door bewoners past goed in dit beleidsvoornemen.

Deze input van de klankbordgroep leidt ertoe dat we de volgende (praktische) voorstellen doen voor het vervolg:

1. Het stadsdeel stelt een stuurgroep van bewoners en vrijwilligers in, met als opdracht verder vorm te geven aan een visie en invulling van de Horizon en de wijze waarop eigenaarschap/zelfbeheer van bewoners wordt versterkt. Uitgangspunt hierbij is dat Combiwel, vanuit haar rol als buurtwerk, dit proces professioneel (mede) ondersteunt – bijvoorbeeld via de methodiek van de Nieuwe Route. De wijze waarop en door wie de ondersteuning uiteindelijk wordt vormgegeven zal in overleg met de stuurgroep moeten worden ingevuld. Belangrijk in het proces is dat er sprake is van voldoende wederzijds vertrouwen en dat vooraf de randvoorwaarden door het stadsdeel worden aangegeven. Praktisch is het belangrijk dat op korte termijn een follow up plaats vindt

---

<sup>1</sup> "Onder de naam Expeditie Vrije Ruimte introduceren we ook een breder programma voor broedplaatsen. Verspreid door de stad zijn talloze bijzondere culturele, sociale en groene Plekken te vinden die zijn vormgegeven en worden beheerd door burgers en maatschappelijke organisaties: van Ruigoord, tot buurtcentrum Ru Paré, en (tijdelijk) stadslandbouwproject Noordoogst. Deze vrije ruimtes hebben vele verschijningsvormen, maar hebben gemeenschappelijk dat ze van onderop zijn ontstaan en collectief zijn vormgegeven. Het zijn plekken waar mensen elkaar ontmoeten, waar ze reflecteren en waar ze kunnen experimenteren. De kracht van deze vorm van ruimtegebruik is dat het initiatief bij burgers ligt, in de luwte van marktwerking en overheidsbeleid." Pag. 79 ontwerp Omgevingsvisie Amsterdam

richting de 45 bewoners die in de enquête hebben aangegeven 'iets' te willen doen in / rond de Horizon.

2. Het stadsdeel spreekt met de dienst Vastgoed af dat de tweede verdieping en de zolderetage (die nu in gebruik zijn als antikraak) voor een transitieperiode van twee jaar beschikbaar komen voor tijdelijk gebruik als 'sociale broedplaats'. Hierbij is het advies dat het beheer van deze twee etages gedurende deze transitieperiode overgaat van de Zwerfkei naar Combiwel. Hiermee komt, voor de komende twee jaar, het hele pand in beheer van één professionele partij.
3. Het stadsdeel bepaalt in samenspraak met de stuurgroep van bewoners en Combiwel hoe en op welke wijze de tijdelijke invulling van deze extra ruimtes plaats vindt.
4. Op basis van de inventarisatie in dit rapport stellen wij voor dat deze *tijdelijke* invulling bestaat uit het beschikbaar stellen van de zolderetage voor tijdelijke bewoning door kwetsbare meiden (in de vorm van een pilot van twee jaar) en de 2<sup>e</sup> etage voor buurtteams en extra ruimte voor buurthuisactiviteiten (bijvoorbeeld in te vullen met muziekschool, activiteiten van de volksuniversiteit).
5. Aan het stedelijk programma Sexuele Intimidatie en Sexueel Geweld (SISG) wordt gevraagd, om samen met de partners in het buurtteam, invulling te geven aan deze tweejarige pilot tijdelijke opvang kwetsbare meiden. Hierbij wordt de stuurgroep betrokken.
6. Parallel hieraan onderzoekt het stadsdeel samen met de OBA, Combiwel en de stuurgroep de haalbaarheid van integratie van bibliotheek en buurthuis in de Horizon.

Op basis van de uitkomsten van dit onderzoek, de (tussentijdse) ervaringen met de huisvesting van kwetsbare meiden en de resultaten van het traject om tot (meer) zelfsturing/programmering door bewoners te komen kan een beslissing worden genomen over de definitieve invulling van de Horizon vanaf 2023.

## Bijlage 1 Ontwikkelingen tussen buurthuis en bieb

Wij hebben in dit onderzoek geen aparte studie gedaan naar de veranderende rol van buurthuizen. Toch is dat wel belangrijk om daar de 'high lights' van te weten. Want op welke manier kan dat een les zijn voor de (toekomstige) Horizon? De rol van buurthuizen is de afgelopen eeuw sterk veranderd. Waren buurthuizen tot 50 jaar sterk verbonden aan een zuil in de samenleving (bijvoorbeeld kerk, sociale (socialistische) beweging, etc.) waarna deze steeds meer werden gezien als een publieke voorzieningen waar de overheid zorg voor draagt. Daar is de afgelopen jaren weer een andere verandering in te zien. We zien dat:

- buurthuisfuncties zich vermengen met allerlei andere (ontmoetings)functies;
- buurthuizen te maken krijgen met bewoners die een rol willen hebben in de programmering van activiteiten.

Nogmaals we hebben er geen aparte studie naar gedaan. We zien deze twee ontwikkelingen in den lande en die zijn van belang hoe je naar de Horizon van de toekomst kijkt. In vogelvlucht kijken we in een aantal steden in Nederland en natuurlijk ook in Amsterdam.

### Algemene veranderingen

Het buurthuis van vroeger heeft zoals gezegd een grote ontwikkeling doorgemaakt. De traditionele buurthuizen waarbij welzijnsinstellingen 'de boel runnen' zijn er nog volop. Maar er zijn steeds meer varianten te zien waarbij bewoners, non-profit organisaties en sociale ondernemers het overnemen en de organisatie van een buurthuis op zich nemen.

Daarnaast zijn er mengvormen. De Bieb als Buurthuis. Het Buurthuis als Bieb. Jong en oud gemengd. Bewoners die goed zijn opgeleid gemengd met bewoners die dat niet of minder zijn. Een vorm van inclusief doen en denken? Of Bonding en bridging?

In Volkskrant stond een treffend citaat. "De bibliotheek is een buurthuis geworden en gaat breiend en hakend ten onder", schreef de Volkskrant februari 2020. Toen de chef boeken voor het eerst sinds dertig jaar weer eens fysiek in de bibliotheek kwam, constateerde zij dat 'de tempel van wijsheid' een andere gedaante had aangenomen. 'Mij werd hulp aangeboden bij het vinden van een nieuwe baan, het doen van belastingaangifte, er was een inloopspreekuur om te leren omgaan met internet en een middag troostdekkentjes breien voor zieke kinderen.' Of zoals verwoord in Binnenlands Bestuur, Dirk Nijdam directeur van de Bibliotheek in Groningen: "Wij doen ons best om niet typisch een bibliotheek te zijn. Dit moet een plek zijn waar je als Groninger wilt komen. Mensen komen hier een biertje drinken, gaan naar de film, lenen of lezen een boek en halen koffie. Er is hier altijd wat te doen: een koor in de hal, een quiz op de tribunetrappen.' Natuurlijk weet hij niet of het succes beklijft, maar dit is echt een leuke en levendige plek in de stad, zegt Nijdam. 'Het is hier cool (...). "We zijn overal gaan samenwonen, met steeds andere partners. Dat is moeilijk: je levert vierkante meters in, moet personeel en functies gaan delen, maar de vaste lasten zijn een stuk gedaald en de openingstijden van de bieb zijn overal verruimd.' En eigenlijk zien wat dat proces ook bij buurthuizen zelf gebeuren. Daarin zien we steeds meer mengvormen met tal van andere functies. En dat lijkt succesvol te zijn. We zien hetzelfde ook in winkels gebeuren (menging). Speelgoedwinkels krijgen plekken waar kinderen echt kunnen spelen, waar een leeshoek is en waar een goede koffie niet ontbreekt. Multifunctionaliteit is het credo. Een paar **voorbeelden** ter inspiratie:

**Tilburgse bieb; een ontmoetingsruimte ook in de wijken**

Een voormalige werkplaats van de NS werd getransformeerd tot LocHal, Dit is een multifunctioneel gebouw met horeca, zaalverhuur (Seats2meet), labs en werkplekken, maar het is ook een bibliotheek. De bieb baat het stadscafé zelf uit. Directeur Peter Kok: 'De LocHal is een huiskamer voor iedere Tilburger. Ook thuislozen komen hier voor een kop koffie, het opladen van hun telefoon of voor een gratis en schone wc. Zolang iemand geen overlast veroorzaakt is 'ie welkom.' Naast de LocHal, heeft de bibliotheek Midden-Brabant nog veertien andere filialen, in en buiten Tilburg. Die zijn allemaal overeind gebleven, ondanks serieuze bezuinigingen een paar jaar geleden, zegt Kok. 'In 2019 zijn er meer dan drieduizend activiteiten georganiseerd met honderden lokale samenwerkingspartners. We zijn ook een huiskamer en ontmoetingsplek waar je je kunt ontwikkelen en laten inspireren.'

**Den Haag van traditioneel welzijn aanbod naar verbreding**

In de wijk Ypenburg in Den Haag werd het buurthuis te duur voor alleen welzijnsactiviteiten. Er is contact gelegd met ondernemende wijkbewoners, die bereid waren intensief mee te denken aan een andere invulling. In de nieuwe opzet is ruimte voor naschoolse opvang, ondernemen, horeca, onderwijs en cultuur. Ook is er volop ruimte voor bewoners met eigen initiatieven. Het diverse aanbod maakt het buurthuis weer aantrekkelijk.

**Venray; verhuur is meer dan inkomsten zoeken**

Het wijkcentrum 't Schopke in Venray zat verscholen op de begane grond van een groot pand, ergens in een hoekje. Buurtbewoners kwamen niet op activiteiten af, maar voor het huren van ruimtes bleek wel animo. Dankzij gewijzigd beleid hebben nu diverse groepen van allerlei pluimage een plek om zelf iets te organiseren. Er ontstaan daardoor nieuwe ontmoetingen, waardoor het weer makkelijker wordt om vrijwilligers te vinden voor het beheer van het gebouw. Verhuur kan daarmee ook betekenen: contacten onderhouden met de lokale yogaclub, de biljartvereniging of een schildercursus. Maar ook is het mogelijk om de kinderopvang, een naaiatelier voor vrouwen met een migratieachtergrond, of de lokale politiek die een vergaderlocatie zoekt, binnen te halen. Want verhuur is meer dan een manier om geld te verdienen. Door te selecteren voor welke activiteiten je plaatsmaakt in je ruimtes, beteken je iets voor de buurt.

**Amsterdamse Buurtkamers; bewoners die het zelf doen**

In een onderzoek van Van Vieren uit 2019, wordt een andere vorm onderzocht; de zogenaamde Buurtkamers in Amsterdam West. In dit concept organiseren bewoners in verschillende wijken zelf hun ontmoeting. Zij zorgen zelf deels voor de huuropbrengsten en organiseren zelf of samen met anderen activiteiten in 'hun' Buurtkamer. De Buurtkamers zijn relatief klein van oppervlakte. Voor dit onderzoek zijn ze wel relevant, maar het soort voorziening is toch anders dan een meer grootschalige buurthuisfunctie.

**Amsterdamse Meevaart; programmering maakt het bruisend**

We merkten dat de Meevaart bij bewoners en andere betrokkenen in Amsterdam een voorbeeld is hoe het ook kan. Nadat de Meevaart een hele moeilijke periode door heeft gemaakt stonden een paar mensen op die de Meevaart uit het slop hebben geholpen. De Meevaart is nu een bruisende plek in Oost waar veel wordt georganiseerd voor en door de wijk zelf. Zonder dat daar een professionele welzijnsorganisatie meer bij betrokken is. Een factor van succes is de energie die uitgaat van de grote groep van 60 actieve vrijwilligers die zorgt voor het beheer en een actieve programmering van activiteiten. In Huize Lydia (stadsdeel Zuid in beheer van Combiwel) lijkt zo'n soort proces ook op gang te komen al is het nog niet duidelijk waar dat naartoe gaat.

**Amsterdam bibliotheek de Hallen; mengen als medicijn**

Veel mensen zien de Hallen ook als een echt voorbeeld voor een bibliotheek met een bijzondere ontmoetingsfunctie voor de wijk. Vrije werkplekken en een goede horeca uitbater maken het onder meer succesvol. De OBA-vestiging op de Postjesweg lijkt op de OBA van de Hallen (al deze vestiging al bij de opening dicht door Corona).

## **Bijlage 2 Verantwoording onderzoeksmethodiek**

**Methodiek enquête**

In de periode 20 december 2020 t/m 26 januari 2021 is een online enquête gehouden onder de bewoners van West (Spaarndammerbuurt, De Houthaven, Zeelheldenbuurt en Staatsliedenbuurt). Er hebben 166 respondenten gereageerd. Via een enquête link werd de enquête in gemiddeld 3 minuten ingevuld. De vragen waren gericht op de bekendheid met de Horizon, de waardering m.b.t. de Horizon, de gewenste activiteiten (toekomst) en de bereidheid om actief mee te denken en te doen in de programmering. Daarnaast zijn achtergrond vragen gesteld zoals leeftijd en uit welke buurt de respondent kwam. Ook is er de nodige ruimte gehouden voor opmerkingen en mogelijk vervolg contact (voor mensen die verder willen meedoen). De plekken waar de link was te vinden waren 4 Facebookaccounts (Horizon, SpaarndammerBuren, Westerpark, De Houthaven) en 3 platforms (Vrouwengroep Horizon, schoonmaakploeg De Houthaven en de klankbordgroep). De enquête had een invulpercentage van 100% (voltooiing).

Het aantal respondenten heeft laten zien dat de meting een goede kwalitatieve meting is. De meting is geen steekproef van wat er gemiddeld leeft t.a.v. de Horizon. Het lijkt dat dat er vooral mensen hebben gereageerd die actief zijn of willen zijn in hun buurt. Ongeveer 45 mensen (!! ) hebben zich opgegeven met opgave van hun mailaccount, om verder te willen meedenken maar ook vooral mee te willen organiseren. Dat is relatief heel veel. Dat betekent dat 1:4 mensen heel actief is of wil zijn. Een willekeurige steekproef zal dit beeld hoogstwaarschijnlijk niet laten zien. Het aantal jongeren dat meedeed aan de enquête is heel laag. Waarschijnlijk zijn zij minder geïnteresseerd in een buurtonderwerp als de Horizon waar zij overigens ook nu geen activiteiten hebben specifiek gericht op jongeren.

De enquête is iets meer in de Spaarndammerbuurt (41%) ingevuld dan in De Houthaven (37%). Maar relatief gezien hebben veel meer mensen uit De Houthavens gereageerd vergeleken met de Spaarndammerbuurt. Er wonen namelijk ook bijna 3 keer zoveel mensen in de Spaarndammerbuurt dan in De Houthaven. Overigens kwam ongeveer 13% van de respondenten uit de Staatsliedenbuurt (ook een buurt waar vanuit bewoners naar de Horizon komen) en 8% van de respondenten kwam uit andere wijken in Amsterdam. We zagen dat bewoners uit De Houthaven minder bekend zijn met de Horizon. Maar dat is ook logisch. Er wonen immers ook veel nieuwe bewoners die nog niet altijd bekend zijn met de directe buurt en de buurt er omheen (Spaarndammerbuurt). Ook zagen we dat minder mensen in De Houthaven een mening hadden over de Horizon. Maar ook dat is logisch (bekendheid).

Uit de statische gegevens van de gemeente Amsterdam blijkt ook dat De Houthaven en de Spaarndammerbuurt sterk van elkaar verschillen. Maar dat is eigenlijk een open deur. Het besteedbaar inkomen in de Spaarndammerbuurt ligt op € 33.000 met een opleidingsniveau van 48% hoger opgeleid. In De Houthaven is dat € 51.000 en is 73% hoger opgeleid. De Houthaven is daarnaast veel kinderrijker. In de Spaarndammerbuurt wonen veel meer 1-

persoonshuishoudens. De Houthaven bestaat ongeveer uit 12% corporatiewoningen, in de Spaarndammerbuurt is dat ongeveer 60%. De verschillen tussen deze 2 buurten zijn dan ook nogal groot.

### **Methodiek expertmeeting**

Op 15 december hebben we een expertmeeting gehouden met ongeveer 10 mensen die deskundig zijn uit de wereld van: hulpverlening, zorg en welzijn, beleidsontwikkeling en woningbouw voor kwetsbare vrouwen/meiden. Hoofdvraag was; is er behoefte aan een opvangplek voor kwetsbare meiden? En zo ja; wat is deze behoefte en wat is er voor deze groep nodig? En voldoet deze plek (bovenste verdieping(en) en de locatie in deze wijk voor hen? Voor de inhoudelijke uitkomsten, zie de rapportage. Een expertmeeting is een methodiek om snel van allerlei kanten kennis bij elkaar te krijgen over een onderwerp. De methode heeft aan dat doel voldaan.

### **Zwaan-kleef aan**

Omdat het niet makkelijke was in deze 'tijd van Corona' om rechtstreeks en persoonlijk het contact te zoeken met bewoners en professionals hebben we vooral veel telefonisch contact gehad en natuurlijk via Zoom. We hebben daarin veel gewerkt met het principe zwaan-kleef-aan. Bijvoorbeeld bij een vraag aan een bewoner 'wat hij/zij vindt van de Horizon', vroegen we of hij/zij nog een paar mensen kende om ook te bevragen. Soms deden mensen dat zelf. Dat zorgde voor een opvolging van nieuwe mensen.

### **Gesprekken andere aanbieders**

Al snel hoorden we van bewoners dat er mogelijk ook een andere behoefte in de wijk zou bestaan naast de meer traditionele buurt(huis)functie. Wat zou er nog meer (in de toekomst) kunnen worden aangeboden op bijvoorbeeld het gebied van muziek, toneel, lezingen, cursussen, creatieve vorming, etc. door andere aanbieders? Om dit te onderzoeken hebben we een aantal korte interviews gehouden. Wie zou dat kunnen aanbieden? De bedoeling was om oriënterend te vragen of deze aanbieders belangstelling zouden hebben om mee te denken over een nieuwe (programmatische) invulling in de Horizon. We hebben daarvoor gesprekken gevoerd met de Muziekschool, Bibliotheek, Pakhuis de Zwijger, School of Live en de Volksuniversiteit. Dat is niet uitputtend natuurlijk. Maar geeft wel een beeld of daar belangstelling voor bestaat bij dit soort aanbieders. Daarin zijn geen harde toezeggingen gedaan. Wel is gepeild of er mogelijkheden liggen voor vervolggesprekken. Voor inhoud zie de rapportage.

### **Klankbordgroep**

We hebben veel gebruik gemaakt van de Klankbordgroep. Deze Klankbordgroep waarin ongeveer 13 mensen zaten, kwamen uit de Spaarndammerbuurt, De Houthaven en Staatsliedenbuurt. De Klankbordgroep heeft breed met ons meegedacht (opzet onderzoek, resultaten, verdieping over de rol die bewoners kunnen hebben). In totaal hebben wij 4 keer met de Klankbordgroep gesproken. Daarnaast heeft de klankbordgroep een aantal aanvullende sessie gehad om te onderzoeken op welke wijze de bewoners meer regie op de invulling/programmering van de Horizon zouden kunnen krijgen.

### **Gebruik bestaand materiaal**

Voor het gebouw de Horizon is een aantal zaken al onderzocht. Dat geldt zeker voor de huisvesting van on-gedocumenteerden. De huisvesting voor kwetsbare meiden is substantieel anders dan voor on-gedocumenteerden. Maar sommige berekeningen waren toch deels bruikbaar.